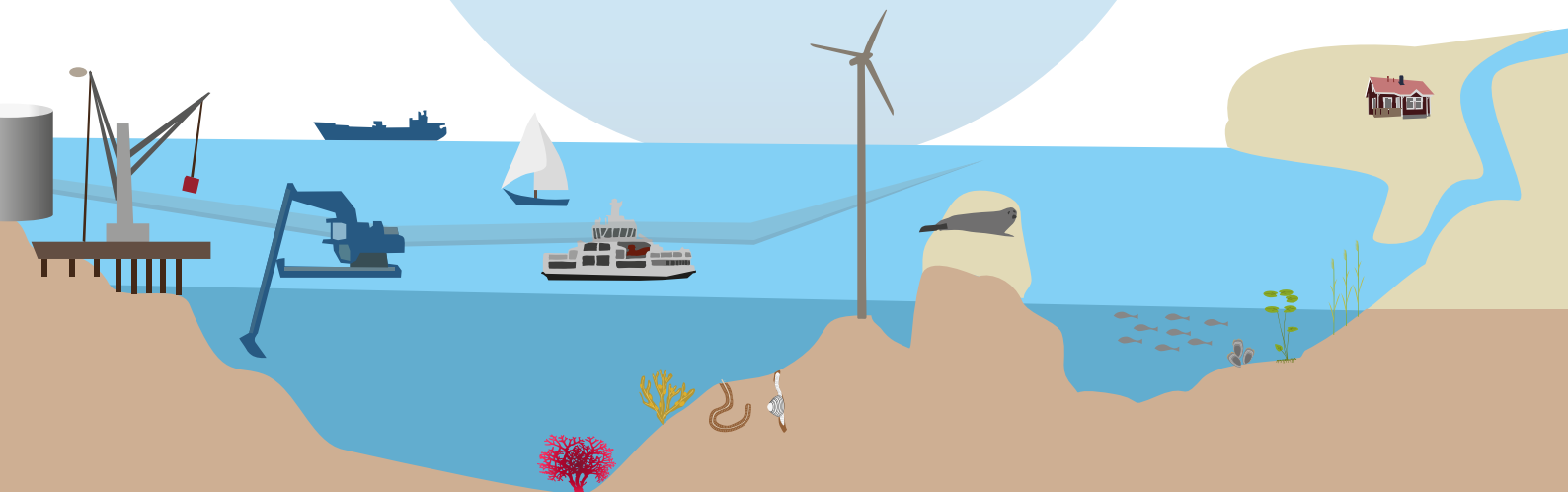




# Luontodirektiivin meriluontotyypit





# PLAN 4 BLUE

## JOHDANTO

Plan4Bluentietokorttisarjatukeemerensuojelun ja ihmistoiminnan yhteensovittamista Suomen merialueilla. Korteissa kuvataan Suomen meriluontoa, merelle sijoittuvaa ihmistoimintaa merenkäyttösektoreittain ja sekä ihmistoiminnan vaikutuksia meriluontoon.

### LUONTOKORTIT

- 1 Suomen meriluonto
- 2 Uhanalainen meriluonto
- 3 Luontodirektiivin meriluontotyypit
- 4 Vieraslajit

### IHMISTOIMINTAKORTIT

- 1 Energia
- 2 Merenkulku
- 3 Turismi ja vapaa-aika
- 4 Ihmistoiminnan yhteisvaikutukset

## LUONTODIREKTIIVIN MERILUONTOTYYPIT

Luontodirektiivillä suojellaan Euroopan yhteisön tärkeänä pitämiä luontotyyppisiä, jotka ovat pääsääntöisesti pienialaisia tai vaarantuneita. Luontodirektiivin luontotyyppien suojelemiseksi on perustettu Euroopan laajuisen Natura 2000 -suojelualueverkosto.

Suomen 69 luontotyypistä ja niiden 22 erityisesti suojeltavasta luontotyypistä meriluontotyyppisiä on kuusi. Lisäksi rannikon luontotyypeistä osaan kuuluu vedenalaisia osia.

### Riutat

Riutat (1170) ovat vedenalaisia kalliomuodostelmia, jotka erottuvat kohoumina ympäröivästä merenpohjasta. Riuttojen lajistoon kuuluu runsas määrä makroleviä, selkärangattomia ja kaloja. Tärkeimpiä riuttojen lajeja ovat sinisimpukka ja rakkohauru, sekä joukko muita monivuotisia makroleviä. Riuttojen kovat kalliopohjat ja niille kiinnittyvät lajit luovat monimuotoisen vedenalaisen elinympäristön tarjoamalla kasvualustan, suojapaikkoja ja ravintoa lukuisille muille lajeille. Kaloista kivinielikka, kampela ja simput ovat tyypillisiä riuttojen lajeja. Matalat riutat ovat myös tärkeitä merilintujen syönnösalueita.

Rehevöityminen on uhka riuttojen lajistolle, sillä veden samentuminen ja pohjien liettyminen kaventavat leville suotuisan esiintymisvyöhykkeen laajuutta vähentämällä valon ja liejuttomien kalliopintojen määrää.

### Vedenalaiset hiekkasärkät

Vedenalaiset hiekkasärkät (1110) ovat yleensä enintään 20 metrin syvyydessä sijaitsevia hiekkakohoumia, joilta löytyy yleensä hiekan lisäksi myös soraa ja kiviä. Hiekkasärkkien lajisto koostuu pääasiassa matalien alueiden vesikasviyhteisöistä, kuten meriajokkaasta, ja hiekan seassa elävistä pohjaeläimistä. Luontotyyppi toimii myös joidenkin kalojen kutupaikkana ja lintujen talvehimitalueena.

Hiekkasärkkien suurimpia uhkia ovat rehevöityminen ja merihiekan nosto. Lisäksi pohjan liettyminen esimerkiksi lähellä hiekkasärkkä tapahtuvan ruoppauksen ja läjityksen seurauksena voi vaikuttaa hiekkasärkkien lajiston tilaan. Matalilla hiekkapohjilla kasvavien vedenalaisten niittyjen kyky levittäytyä ympäristönmuutoksen seurauksena takaisin vanhoille kasvupaikoille on heikko, vaikka elinolosuhteet palautuisivat lajeille suotuisiksi.

### Rannikon laguunit

Rannikon laguunit (1150) koostuvat monimuotoisista suolaisen veden täyttämistä suojaisista lahdista, fladoista ja kluuveista. Niiden lajisto muodostuu monipuolisista vesikasvi- ja näkinpartaisyhteisöistä sekä selkärangattomista. Rantoja rajaa usein ruovikko, kaislikko tai monimuotoinen rantaniitty. Lajistoon kuuluu runsas joukko uhanalaisia lajeja. Laguunit ovat tärkeitä linnuille, minkä lisäksi monien kalalajien poikaset kasvavat laguunien suojassa.

Luonnontilaisen laguunin lajisto on monipuolista ja laguunin suojausille elinolosuhteille tyypillistä. Rantoja ei ole rakennettu tai ojitettu ja pohja on muokkaamaton. Laguunit ovat erittäin herkkiä rehevöitymiselle, vesiliikenteelle ja ruoppaamiselle.

#### **Laajat matalat lahdet**

Laajat matalat lahdet (1160) ovat isoja, suojausia hiekka- tai pehmeäpohjaisia merenlahtia, joissa makean veden vaikutus on pieni toisin kuin muuten melko samankaltaisissa jokisuistoissa. Lajisto koostuu meriajokas- ja vitayhteisöistä sekä esimerkiksi näkinpartaisista.

Laajoja matalia lahtia uhkaa etenkin rantarakentaminen ja veneväylien ruoppaaminen.

#### **Kapeat murtovesilahdet**

Kapeat murtovesilahdet (1650) ovat pitkiä ja tyypillisesti matalia lahtia, joita rajaa avomerestä vedenalainen kynys. Luontotyyppi on lajistoltaan monimuotoinen. Kapeita murtovesilahtia esiintyy pääasiassa Suomenlahdella ja Saaristomerellä.

Ranta- ja vesirakentaminen, vesiliikenne sekä rehevöityminen ovat vaikuttaneet siihen, että luonnontilaisia kapeita murtovesilahtia ei enää ole Suomen rannikolla.

#### **Jokisuistot**

Jokisuistot (1130) ovat jokien vaikutusalueella olevia suojausia alueita, joilla jokien tuoma makea vesi laskee alueen suolapitoisuutta ja kiintoainesta lisää sedimentaatiota. Rantavyöhykkeessä on tyypillisesti laajoja ruovikoita ja kaislikoita, minkä lisäksi vesikasvillisuus on yleensä runsasta ja koostuu pääosin makean veden lajeista. Jokisuistot muodostavat myös linnuille tärkeitä pesimä- ja ruokailualueita.

Jokisuistoja uhkaavat rehevöityminen, vesiliikenne, ruoppaus sekä vesi- ja rantarakentaminen. Nämä tekijät ovat jo heikentäneet jokisuistojen tilaa rannikollamme.

#### **MERENRANTOJEN LUONTOTYYPIT**

Luontodirektiivin luontotyyppeihin kuuluu myös joukko rannikon merenrantojen luontotyyppejä, joihin merellä on voimakas vaikutus. Näitä ovat makrolevien muodostamat rantavallit, kivikkorannat, kasvipeitteiset merenrantakalliot, harjusaaret, ulkosaariston luodot ja saaret, merenrantaniityt, itämeren hiekkarannat, liikkuvat alkio- vaiheen dyynit, liikkuvat rantakauradyynit, kiinteät ruohokasvillisuuden peittämät dyynit, variksenmarjadyynit, metsäiset dyynit, dyynien kosteat soistuneet painanteet ja kuivat kanerva- ja variksenmarjadyynit. Kuten mereisten luontotyyppienkin kohdalla, ihmisen toiminnalla on ollut voimakas vaikutus merenrannan ja rannikon luontotyyppeihin ja monet niistä ovat taantuneet.

#### **LISÄTIETOA**

- [Luontodirektiivin lajien esittelyt](#)
- [Luontodirektiivin luontotyyppien esittelyt](#)
- [Euroopan unionin luontodirektiivin liitteen IV lajien esittelyt](#)
- [Natura 2000 -luontotyyppiopas. 2. korjattu painos](#)
- [Suomen luontotyyppien uhanalaisuus 2018. Luontotyyppien punainen kirja](#)
- [Suomen lajien Punainen lista 2019](#)



EUROPEAN UNION  
European Regional Development Fund

